

TEORIA MUSICAL

01. Os tons vizinhos de Ré Maior são:

- 0-0) si m - sol m - Lá M - mi m - fá# m
- 1-1) si m - Sol M - Lá M - mi m - fá# m
- 2-2) ré m - Sol M - Lá M - mi m - fá # m
- 3-3) si m - Sol M - lá m - mi m - fá # m
- 4-4) ré m - sol m - Lá M - mi m - fá# m

Resposta: FVFFF

Cada tom tem 5 tons vizinhos: três diretos (o relativo, o dominante e o subdominante) e dois indiretos (o relativo da dominante e o relativo da subdominante). Os vizinhos diretos de Ré Maior são si menor, Sol Maior e Lá Maior. Os vizinhos indiretos de Ré Maior são mi menor e fá # menor. Assim, a única resposta correta é a 1-1.

02. Classifique os intervalos abaixo:



- 0-0) sétima maior; décima menor e terça maior.
- 1-1) sétima menor; décima menor e terça maior.
- 2-2) melódico ascendente simples; melódico descendente composto e harmônico disjunto simples.
- 3-3) sétima maior; décima maior e terça maior.
- 4-4) melódico ascendente composto; melódico descendente composto e harmônico disjunto simples.

Resposta: VFVFF

Os intervalos podem ser melódicos ou harmônicos: melódicos quando os sons são sucessivos, e harmônicos quando os sons são simultâneos. Quando compreendem até 8 notas sucessivas, são simples; quando compreendem mais de 8 notas sucessivas, são compostos. Um intervalo formado por notas imediatas é chamado conjunto; quando formado por notas alternadas, é disjunto. Quando o primeiro som é mais grave, o intervalo é ascendente, quando o primeiro som é mais agudo que o segundo, o intervalo é descendente. Os intervalos de sétima maior são formados por 5 tons e 1 semitom, os de terça menor são formados por 1 tom e 1 semitom. Para classificar um intervalo composto, deve-se fazê-lo como se fosse um intervalo simples e adicionar, em seguida, o nº 7. O intervalo de décima é, então, classificado como o de terça, mais o nº 7. Dessa forma, as únicas respostas corretas são 0-0 e 2-2.

03. Quais intervalos estão contidos nos acordes Perfeito menor (Pm) e Quinta Aumentada (QA)?

- 0-0) Pm - 3ª m e 3ª M; QA - 3ª M e 3ª M
- 1-1) Pm - 3ª M e 3ª m; QA - 3ª M e 3ª m
- 2-2) Pm - 3ª m e 3ª m; QA - 3ª m e 3ª M
- 3-3) Pm - 3ª M e 3ª M; QA - 3ª M e 5ª aumentada
- 4-4) Pm - 3ª m e 5ª justa; QA - 3ª M e 3ª M

Resposta: VFFFV

O acorde Perfeito menor é formado de 3ª menor e 3ª Maior superpostas (ou de 3ª m e 5ª justa). O acorde de Quinta Aumentada (ou Acorde Aumentado) é formado de duas 3as Maiores superpostas (ou de 3ª M e 5ª Aumentada).

04. A pausa abaixo indica:

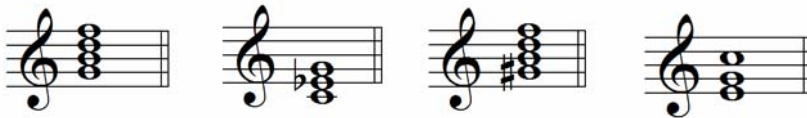


- 0-0) 4 tempos de silêncio, seja qual for o compasso.
- 1-1) 4 tempos de silêncio em compassos quaternários.
- 2-2) silêncio de um compasso, seja qual for o compasso.
- 3-3) silêncio de 4 compassos consecutivos.
- 4-4) 3 tempos de silêncio em compassos 3/4.

Resposta: FVVFV

A pausa de semibreve vale o mesmo que a semibreve. No compasso 4/4, por exemplo, a pausa de semibreve tem duração de 4 tempos. Entretanto, a pausa de semibreve, quando indicada em outros tipos de compasso, vale o tempo de todo o compasso. Assim, as respostas corretas são 1-1, 2-2, 4-4.

05. Classifique os acordes a seguir:

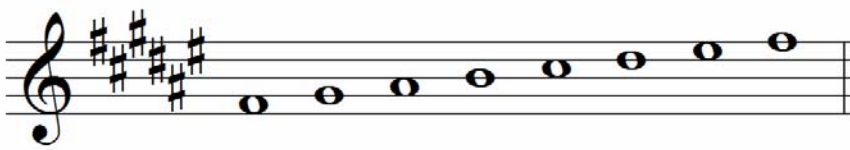


- 0-0) acorde de sétima diminuta, acorde perfeito menor, acorde de sétima diminuta e acorde perfeito maior.
- 1-1) acorde de sétima menor, acorde perfeito menor, acorde de sétima diminuta e acorde perfeito maior.
- 2-2) acorde perfeito maior com sétima menor, acorde perfeito menor, acorde de sétima diminuta e acorde perfeito maior na 1ª inversão.
- 3-3) acorde perfeito maior com sétima menor, acorde perfeito maior, acorde de sétima diminuta e acorde de sexta.
- 4-4) acorde perfeito maior com sétima menor, acorde perfeito menor, acorde de sétima diminuta e acorde perfeito maior.

Resposta: FFVFV

O acorde de sétima da dominante é constituído por 3ª M, 3ª m, 3ª m superpostas e encontra-se no 5º grau dos tons maiores e menores. O acorde perfeito menor, em seu estado fundamental, é formado por 3ª m e 3ª M superpostas. O acorde de sétima diminuta é formado por três 3ªs menores superpostas e é encontrado no 7º grau do tom menor. O acorde perfeito maior, quando na primeira inversão, apresenta a terça como baixo. Portanto, as respostas corretas são 2-2 e 4-4.

06. Indique a escala enarmônica e o tom relativo de cada escala abaixo.



- 0-0) Sol M e lá # m, Ré b M e lá m, si m e sol M
- 1-1) Sol b M e ré # m, Ré b M e lá # m, sol# m e Dó b M
- 2-2) ré # m e Sol b M, lá#m e Ré b M, Dó b M e sol#m
- 3-3) lá #m e ré # m, Fá M e lá # m, Ré M e Dó b M
- 4-4) Sol b M e lá # m, Ré b M e lá #m, sol# m e Dó b M

Resposta: FVFFF

Escalas enarmônicas são aquelas cujas notas se correspondem enarmonicamente. A soma das alterações das armaduras de 2 tons enarmônicos é sempre 12. Escalas relativas são aquelas que possuem armaduras iguais como Dó M e lá m. Dentro dessas definições, a única alternativa correta é 1-1.

A melodia abaixo (*Sapo Jururu*) servirá como base para as 3 questões a seguir.



07. Na figura abaixo, a nota pontuada equivale a:

- 0-0)
- 1-1)
- 2-2)
- 3-3)
- 4-4)

Resposta: VFFVV

O ponto de aumento é um sinal que, colocado à direita de uma nota ou de uma pausa, aumenta-a de metade do seu valor. Assim, as questões 0-0, 3-3 e 4-4 estão corretas.

08. A nota dó encontrada no 2º compasso é uma mínima. Esse valor pode ser:

- 0-0) unidade de tempo no compasso 2/4.
- 1-1) unidade de compasso no compasso 2/4.
- 2-2) unidade de tempo no compasso 3/2.
- 3-3) unidade de compasso no compasso 3/2.
- 4-4) unidade de compasso no compasso 4/4.

Resposta: FVFFF

A unidade de tempo é o valor que se toma por unidade de movimento. A unidade de compasso é o valor que preenche (sozinho) um compasso. Assim, as questões corretas são 1-1 e 2-2.

09. O deslocamento de acentuação existente nos compassos 6 e 10 pode ser classificado como:

- 0-0) contratempo regular.
- 1-1) contratempo irregular.
- 2-2) síncope irregular.
- 3-3) síncope regular.
- 4-4) quiáltera.

Resposta: FFFVF

Quando o tempo forte ou a parte forte do tempo são preenchidos por pausas, e as notas são executadas no tempo fraco ou na parte fraca, chamamos de contratempo. O contratempo é regular quando a figura e a pausa são iguais; e irregular, quando a figura e a pausa não são iguais. Síncope é a execução de uma nota em tempo fraco ou parte fraca do tempo prolongada ao tempo forte, ou parte forte do tempo seguinte. A síncope é regular quando as notas que a formam têm a mesma duração, e irregular quando as notas que a formam não têm a mesma duração. Quiálteras são grupos de figuras empregadas com maior ou menor valor do que realmente representam. De acordo com essas definições, a única resposta correta é a 3-3.

O trecho musical abaixo faz parte de uma suíte francesa do compositor Boismortier. Responda as 3 questões a seguir, com base nesse movimento.

Gaiment



10. As duas partes do trecho musical iniciam com:

- 0-0) ritmo anacrústico.
- 1-1) contratempo.
- 2-2) ritmo tético.
- 3-3) síncope.
- 4-4) ritmo acéfalo.

Resposta: VFFFF

Anacruse : figura (s) que precede (m) o 1º compasso, ajustando-se ou não no último compasso.

Síncope é a execução de uma nota em tempo fraco ou parte fraca do tempo prolongada ao tempo forte ou parte forte do tempo seguinte. A síncope é regular quando as notas que a formam têm a mesma duração e irregular quando as notas que a formam não têm a mesma duração. Quiálteras são grupos de figuras empregadas com maior ou menor valor do que realmente representam. Elas são aumentativas quando aumentam o número de notas, e diminutivas quando diminuem o número de notas. São regulares quando formadas por valores iguais, e irregulares quando formadas por valores desiguais.

11. O compasso 6/8 pode ser classificado como:

- 0-0) compasso simples.
- 1-1) compasso composto.
- 2-2) compasso composto regular.
- 3-3) compasso composto irregular.
- 4-4) compasso misto.

Resposta: FVFFF

Compasso simples são compassos com único tempo forte. Compasso composto é indicado por uma fração resultante da multiplicação (por 3/2) do compasso simples. O compasso composto regular é a combinação dos compassos simples iguais. O compasso composto irregular é a combinação dos compassos simples desiguais.

Compassos mistos: reunião de dois compassos diferentes executados simultaneamente. As únicas alternativas corretas são 1-1 e 2-2.

12. Considerando que o trecho musical está no tom de mi menor, em que graus da escala estão construídos, respectivamente, o acorde que finaliza a primeira parte, e o acorde que finaliza a segunda parte?

- 0-0) V e V
- 1-1) I e I
- 2-2) IV e I
- 3-3) I e V
- 4-4) V e I

Resposta: FFFFV

No trecho musical dado, na escala de mi menor, o acorde de 1º grau é formado a partir da tônica, ou seja, da nota mi. O acorde de 5º grau é formado a partir da dominante, ou seja, da nota si. Assim, a única resposta correta é a 4-4.

Para responder as questões de 13 a 16, deve-se observar o trecho musical abaixo – de autoria de J. S. Bach.

J. S. Bach: Wachet auf, ruft uns die Stimme

13. Com relação à MODULAÇÃO, o trecho musical em questão é:

- 0-0) modulante de Sib M para Mi b M.
- 1-1) modulante de dó m para sol m.
- 2-2) modulante de sol m para dó m.

- 3-3) modulante de Mi b M para Si b M.
- 4-4) modulante de Mi b M para sol m.

Resposta: FFFVF

Modulação é a passagem de um tom para outro. No trecho musical dado, tem-se a passagem de Mi bemol Maior para Si b Maior. Assim, a única resposta correta é a 3-3.

14. O sinal abaixo, encontrado no 3º compasso, interfere:



- 0-0) na nota sobre a qual está escrito, interrompendo-a por 2 tempos.
- 1-1) na nota sobre a qual está escrito, prolongando a figura à vontade.
- 2-2) na pausa seguinte, prolongando-a à vontade.
- 3-3) no andamento regular da música.
- 4-4) na nota sobre a qual está escrito, aumentando-a da metade do seu valor.

Resposta: FVFVF

A fermata sobre uma figura indica que a mesma será prolongada à vontade, interrompendo o andamento regular da música. Assim, as questões corretas são 1-1 e 3-3.

15. Como você classificaria os acordes do 1º e do 3º tempos do segundo compasso?

- 0-0) Estado fundamental e primeira inversão
- 1-1) Estado fundamental e estado fundamental
- 2-2) Primeira inversão e segunda inversão
- 3-3) Primeira inversão e estado fundamental
- 4-4) Primeira inversão e primeira inversão

Resposta: O acorde se encontra no estado fundamental quando sua fundamental está no baixo. Ele se encontra na primeira inversão quando a terça do acorde está no baixo. Ele se encontra na segunda inversão quando a quinta está no baixo. Dessa forma, a única resposta correta é a 4-4.

16. Entre os compassos 2 e 3, a linha do baixo, como indicado a seguir, apresenta os intervalos de 3ª menor, 4ª justa e 5ª justa. A inversão dos mesmos resultaria em que novos intervalos?



- 0-0) 6ª menor, 5ª justa, 4ª justa
- 1-1) 6ª maior, 5ª justa, 4ª diminuta
- 2-2) 6ª maior, 5ª aumentada, 4ª justa
- 3-3) 6ª maior, 5ª justa, 4ª justa
- 4-4) 6ª aumentada, 5ª justa, 4ª justa

Resposta: FFFVF

Inverter um intervalo consiste em transportar sua nota inferior uma 8ª acima ou vice-versa. A inversão modifica os intervalos da seguinte maneira: os justos continuam justos, os maiores tornam-se menores, os aumentados tornam-se diminutos, e os supraumentados tornam-se superdiminutos. Assim a única alternativa correta é a 3-3.