

GEOGRAFIA

01. Observe, com atenção, a fotografia a seguir.



Foto. Localidade: Gilbués, Piauí.

Sobre o fenômeno mostrado na fotografia, é correto afirmar que:

- 0-0) os processos de erosão exibidos são típicos de áreas de cerrados, onde a ação eólica gera notáveis feições erosivas do tipo dunas, em geral migratórias.
- 1-1) a paisagem encontra-se nitidamente atravessando um expressivo processo de desertificação, decorrente do aquecimento global, que é marcante no Meio Norte, especialmente no Piauí.
- 2-2) o parâmetro erosão acelerada do solo é considerado como um dos principais indicadores de áreas de desertificação no Nordeste brasileiro.
- 3-3) o fenômeno é de origem predominantemente antrópica, caracterizado pela rápida remoção de solos e/ou fragmentos maiores de rochas, em face da atuação intensificada dos agentes erosivos em áreas onde o equilíbrio natural foi rompido.
- 4-4) a área fotografada apresenta restrições à formação de solos e mostra cicatrizes de feições de relevo escavadas pelo escoamento concentrado das águas.

Resposta: FFVVV

Justificativa:

- 0-0) Falso. Não há indícios, na paisagem, de formações eólicas do tipo dunas migratórias.
- 1-1) Falso. A área está sob efeito da desertificação, mas esta não é determinada por aquecimento global e sim por ações antrópicas.
- 2-2) Verdadeiro. A erosão acelerada é um dos mais destacados parâmetros utilizados para a identificação de áreas de desertificação.
- 3-3) Verdadeiro. A área teve o equilíbrio natural rompido, como uma decorrência da atuação antrópica. Há evidências da remoção de solos e fragmentos rochosos pela ação erosiva.
- 4-4) Verdadeiro. O escoamento superficial concentrado das águas abriu voçorocas, constatadas nitidamente na foto; a área, como se encontra, apresenta restrições à formação de solos.

02. "Certamente a Amazônia brasileira hoje não é mais a mesma dos anos 1960. Intensas transformações ocorrem na região, mas esse fato é apreendido de forma variada segundo motivações e interesses de diferentes atores, ou nem mesmo é percebido por grande parte da própria nação brasileira. Perduram imagens obsoletas sobre a região, verdadeiros mitos. Não apenas mitos tradicionais da terra exótica e dos espaços vazios, mas também mitos recentes que obscurecem a realidade regional e dificultam a elaboração de políticas públicas adequadas ao seu desenvolvimento".

(BECKER, Bertha K. *Amazônia: nova geografia, nova política regional e nova escala de ação.*)

Sobre o assunto abordado no texto, é correto afirmar que:

- 0-0) a industrialização foi um processo que possibilitou transformações estruturais na Amazônia. Na região, predominavam as atividades extrativistas, passando a mesma a ocupar um lugar de destaque no país, no que concerne à produção mineral e à produção de bens de consumo duráveis.
- 1-1) os solos da Amazônia, que atraem fortemente o agronegócio, são muito ricos em nutrientes, pois inexistem, em grande parte da região, processos de lixiviação, que empobrecem os horizontes do solo.
- 2-2) a importância da escala do capital natural da Amazônia sul-americana, sendo um dos mais extensos do planeta, constitui um trunfo para o desenvolvimento se adequadamente aproveitado com tecnologias avançadas; é também um fator poderoso de barganha no cenário econômico e político do mundo.
- 3-3) o esgotamento do nacional-desenvolvimentismo, as mudanças estruturais, o processo de globalização e não menos importantes processos de organização da sociedade civil provocaram uma rápida e abrangente mudança na Amazônia e no país.

- 4-4) o processo de ocupação da Amazônia, imposto pelo Governo central, foi caracterizado pela inexistência de conflitos de terra e de territorialidade, durante o regime de exceção estabelecido em 1964.

Resposta: VFVVF

Justificativa:

- 0-0) Verdadeiro. Transformações estruturais ocorreram na Amazônia em face da industrialização. Antes, predominavam, na região, as atividades extrativistas que projetaram o espaço amazônico no cenário econômico nacional.
- 1-1) Falso. A Amazônia, por ser uma área quente e excessivamente úmida, possui solos intensamente submetidos a processos de lixiviação, que dificultam as atividades agrícolas.
- 2-2) Verdadeiro. A Amazônia sul-americana representa um extenso capital natural, devido a sua expressiva biodiversidade, entre outros fatores. A sua utilização através de manejo adequado pode ser uma fonte de riqueza econômica exponencial.
- 3-3) Verdadeiro. Os processos mencionados na afirmativa provocaram uma rápida e abrangente mudança na Amazônia e no país.
- 4-4) Falso. O processo de ocupação dessa região não foi uma imposição do Governo Central. Os conflitos de terra, mesmo no regime ditatorial, existiram na Amazônia.

- 4-4) existem perigos ambientais que são facilmente perceptíveis e identificáveis; outros perigos são imperceptíveis, mas podem ocorrer em longo prazo, e/ou quando submetidos a determinadas condições sendo, assim, denominados “perigos potenciais”.

Resposta: VVFFV

Justificativa:

- 0-0) Verdadeiro. O estudo da potencialidade de perigos pode prevenir e até evitar riscos geológicos. [O caso típico desse fato são os deslizamentos em encostas.]
- 1-1) Verdadeiro. A geografia Física contribui, com estudos, para analisar o perigo e os riscos que podem ocorrer em áreas costeiras onde há sismos e maremotos.
- 2-2) Falso. Os agrotóxicos podem atingir o lençol freático, que, muitas vezes, se encontra próximo até da superfície terrestre.
- 3-3) Falso. Uma avaliação de riscos pode colaborar sensivelmente para ações e tomadas de decisões por parte do Poder Público; contudo é na ordem democrática que essas ações são mais viáveis.
- 4-4) Verdadeiro. Existem perigos que são visíveis, perceptíveis, portanto, e há aqueles que são potenciais, que ocorrem durante um tempo mais prolongado. As doenças, por exemplo, decorrentes de problemas ambientais manifestam, muitas vezes, sintomas aparentes em longo prazo e/ou quando submetidos a determinadas condições.

- 03.** Os seres humanos fazem parte do ambiente em que vivem, retirando dele os alimentos, o seu sustento e até sua diversão. A forte interação desses seres com o ambiente torna ambos sujeitos a perigos e riscos.

Sobre esse assunto, é correto afirmar que:

- 0-0) para evitar ou prevenir certos riscos geológicos, é preciso que se estude o próprio perigo e a localidade onde potencialmente eles existem; um desses riscos são os movimentos de massa que ocorrem em encostas.
- 1-1) a Geografia Física busca, também, analisar o perigo e avaliar os riscos geológicos em áreas costeiras, nas faixas tectonicamente ativas, onde podem acontecer sismos e maremotos.
- 2-2) no que se refere à aplicação de agrotóxicos nas atividades agrícolas, é possível afirmar que são perigosos, mas que não representam riscos para o lençol freático, em face da sua grande profundidade.
- 3-3) a avaliação de riscos é importante para priorizar ações e tomadas de decisões pelo Poder Público, evitando-se, assim, danos maiores ao ambiente; na ordem democrática, contudo, essas ações são inviáveis.

- 04.** Leia, com atenção, a notícia a seguir.

ONU condena embargo contra Cuba

“A Assembleia-Geral da Organização das Nações Unidas (ONU) votou ontem contra o embargo dos Estados Unidos a Cuba pela vigésima vez, ao condenar as sanções impostas à ilha e pedir que a Casa Branca acabe com uma política que teve início na era da Guerra Fria. A resolução apresentada pelo governo cubano teve 186 votos a favor. Os Estados Unidos e Israel foram os dois únicos países que votaram contra. Palau, as Ilhas Marshall e a Micronésia se abstiveram, e a Líbia e a Suécia não votaram porque seus embaixadores não estavam presentes. A Assembleia tem 193 países membros.”

(JORNAL DO COMMERCIO. Internacional. Recife, 26.10.2011.).

Sobre o país que sofre o bloqueio e com base no trecho do artigo reproduzido, é correto afirmar o que segue.

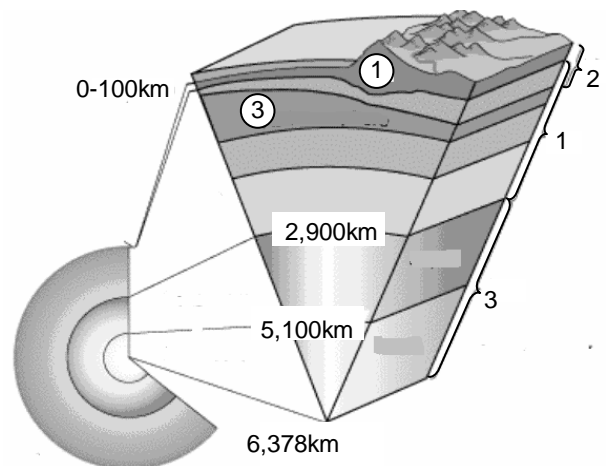
- 0-0) O embargo dos Estados Unidos àquele país caribenho aconteceu porque Cuba, após a ascensão dos revolucionários ao Poder, tendo à frente Che Guevara e Fidel Castro, negou-se a pagar a elevada dívida externa e rompeu com o Tratado do Atlântico Norte.
- 1-1) O crescimento do turismo, os acordos econômicos com a Venezuela e o aumento da produtividade agrícola, entre outros fatores, foram fundamentais para o início da recuperação econômica da Ilha, desde meados dos anos 2000.
- 2-2) O embargo liderado pelos Estados Unidos aos produtos de Cuba, após a Revolução Cubana, fez com que o país estabelecesse relações comerciais predominantemente com um grupo reduzido de países, em especial os que pertenciam ao contexto socialista, entre as décadas de 1960 e 1980.
- 3-3) O governo do Barack Obama vem cobrando do governo cubano ações como a liberação de prisioneiros políticos e garantias aos direitos humanos fundamentais, como condição para eliminação do bloqueio econômico.
- 4-4) As transformações do país a partir da Revolução Cubana foram caracterizadas pela realização da reforma agrária e nacionalização das empresas. Os setores educacionais e de saúde puderam contar com recursos direcionados a esses segmentos, mas os índices de analfabetismo no país são ainda elevados, quando comparados com vários outros países do Caribe.

Resposta: FVVVF

Justificativa:

- 0-0) Falso. O embargo imposto pelos Estados Unidos não foi imposto pelas razões mencionadas na afirmativa e, sim, muito mais por motivos político-ideológicos. O mundo vivia a época da Guerra Fria. Cuba, inclusive, não fazia parte do Tratado do Atlântico Norte.
- 1-1) Verdadeiro. Os fatores mencionados colaboraram bastante para que o país pudesse atravessar um período de recuperação lenta de sua economia.
- 2-2) Verdadeiro. No período considerado, um grupo reduzido de países, sobretudo do leste europeu, manteve relações comerciais e de ajuda com Cuba, minimizando, assim, os efeitos do embargo imposto pelos EUA.
- 3-3) Verdadeiro. O Governo de Barak Obama vem cobrando do governo cubano mais liberdade para o povo e direitos humanos básicos como condição para eliminação do bloqueio econômico.
- 4-4) Falso. Os índices de analfabetismo em Cuba são muito baixos, sobretudo quando são comparados com o de outros países caribenhos.

05. A figura esquemática a seguir refere-se à estrutura interna do planeta. Observe-a.



Com base nessa figura, analise as afirmações seguintes.

- 0-0) A estrutura interna da Terra é representada em modelos que se apoiam em dois critérios distintos: as propriedades físicas e a composição química.
- 1-1) O Manto terrestre, indicado pelo número 1, se situa sob o Núcleo e se estende até 20 km de profundidade; é uma faixa de intensa atividade sísmica e vulcânica.

- 2-2) O estudo da estrutura interna da Terra tem por base métodos muito diversificados, mas a análise da Astenosfera já é possível mediante observações diretas.
- 3-3) A camada número 1 apresenta manifestações magmáticas e sísmicas nas áreas de colisão de placas litosféricas; essas áreas são tectonicamente instáveis.
- 4-4) A crosta oceânica é formada basicamente de basaltos; ela é menos espessa, em geral, do que a crosta continental, sobre a qual residem bilhões de seres humanos.

Resposta: VFFVV

Justificativa:

- 0-0) Verdadeiro. A estruturação interna da Terra é feita a partir de dois critérios: propriedades físicas e composição química.
- 1-1) Falso. O Manto encontra-se sobre o Núcleo e não sob o Núcleo. O número 1 não indica a localização do Manto.
- 2-2) Falso. Não podem ainda ser feitas observações diretas na Astenosfera; o excessivo calor impede tais observações.
- 3-3) Verdadeiro. A camada número 1 é a Crosta terrestre. Ela possui manifestações magmáticas e sísmicas nas áreas em que placas litosféricas encontram-se em processo de colisão. São áreas de instabilidade tectônica.
- 4-4) Verdadeiro. A Crosta oceânica é composta por basaltos, basicamente. Ela também é bem menos espessa do que a Crosta continental, na qual os seres humanos habitam.

- 4-4) A vida na Biosfera depende bastante das chamadas “condições de sobrevivência”, representadas, de um lado, pela existência de elementos indispensáveis à composição dos seres vivos e, de outro lado, pela ausência de fatores nocivos.

Resposta: VVVVV

Justificativa:

- 0-0) Verdadeiro. A camada considerada reúne elementos e uma série de circunstâncias que eliminam ou atenuam os efeitos nocivos à vida. Um exemplo é a presença de grandes massas líquidas, que impedem amplitudes térmicas extremadas durante o dia.
- 1-1) Verdadeiro. Uma parte da Biosfera está na Atmosfera. Esta camada de ar serve como veículo para a dispersão de sementes e pólen, além de células reprodutoras de microrganismos.
- 2-2) Verdadeiro. A composição da Biosfera é continuamente variada, como resultado da própria atividade biológica que nela ocorre há milhões de anos. Por exemplo, uma grande quantidade de organismos aquáticos realiza trocas de compostos químicos com o meio, alterando a composição da água.
- 3-3) Verdadeiro. A presença de ozônio na estratosfera impede que uma grande quantidade de radiações ultravioleta atinja a superfície terrestre, trazendo malefícios aos seres vivos.
- 4-4) Verdadeiro. A existência de vida na Biosfera depende das condições de sobrevivência mencionadas na afirmativa.

06. A Biosfera é a região do planeta que contém todo o conjunto de seres vivos e onde a vida é permanentemente possível. É uma zona relativamente estreita, quando comparada ao diâmetro total do planeta.

As afirmativas a seguir referem-se a esse tema, que é objeto de estudo da Biogeografia. Analise-as.

- 0-0) A Biosfera terrestre, além dos elementos indispensáveis, congrega uma série de circunstâncias que eliminam ou atenuam os efeitos nocivos à vida no planeta.
- 1-1) Uma parte da Biosfera encontra-se na Atmosfera; esta é um importante meio, dentre outros fatores, para a dispersão de sementes, pólen e células reprodutoras de microrganismos.
- 2-2) A composição da Biosfera varia continuamente como resultado principalmente da própria atividade biológica que nela se realiza há milhões de anos.
- 3-3) A presença de certa quantidade de ozônio nas altas camadas da atmosfera é fundamental à Biosfera, pois absorve grande parte das radiações ultravioleta que prejudicam a vida na superfície terrestre.

07. Um grupo de vestibulandos realizou um debate sobre o tema “A População Brasileira”. Ao final do debate, o redator do grupo apresentou, para o restante da classe, cinco conclusões sobre o tema, transcritas a seguir. Analise-as.

- 0-0) Os fluxos migratórios no país estão mais intensos, nos últimos anos, dentro do Estado ou da região de origem. Esse fato reflete a busca de novas oportunidades de trabalho e de condições de vida.
- 1-1) O surgimento de novos polos de atração a fluxos migratórios e o aumento do desemprego na Região Sudeste foram fatores que contribuíram bastante para o retorno de migrantes a suas regiões de origem na década passada.
- 2-2) O censo de 2000 demonstrou que no Brasil a maior parte da população vive nas áreas rurais, sobretudo na Amazônia, e se dedica a atividades econômicas no setor secundário da economia.

- 3-3) Durante o século XX, as Regiões Centro-Oeste e Norte aumentaram sua participação no total da população; este fato está fortemente associado a intensos fluxos migratórios de asiáticos, sobretudo chineses e japoneses, que se instalaram nessas regiões e se dedicaram às atividades agrícolas.
- 4-4) O aumento acentuado do número médio de filhos por mulher é considerado o fator determinante do aumento do crescimento da população brasileira a partir de 1970.

Resposta: VVFFF

Justificativa:

- 0-0) Verdadeiro. Esse fato demonstra que o perfil das migrações internas no Brasil está mudando. As migrações mais intensas se verificam dentro do próprio Estado ou da região de origem.
- 1-1) Verdadeiro. Além do desemprego no Sudeste, o surgimento de novos polos de atração às migrações incentiva o retorno de migrantes às suas regiões de origem.
- 2-2) Falso. O censo de 2000 mostrou exatamente o contrário, ou seja, cerca de 81% da população brasileira vivem nas áreas urbanas.
- 3-3) Falso. Não houve esses intensos fluxos migratórios de asiáticos mencionados e, sobretudo, de chineses para essas duas regiões, capazes de justificar o aumento de população referido.
- 4-4) Falso. A partir da década de 1960, ocorreu uma queda acentuada do número médio de filhos.

- 1-1) uma das vertentes do vale se mostra menos sujeita aos processos erosivos em face do revestimento biológico mais denso; é uma área em relativo equilíbrio morfodinâmico.
- 2-2) a estrutura sub-superficial dessa paisagem contém marcas evidentes de um tectonismo plástico, responsável por um forte enrugamento do terreno onde se instalou o vale fluvial.
- 3-3) o vale fluvial que se identifica na paisagem não possui nenhuma relação com a litomassa da área, fato muito frequente em ambientes quentes e úmidos, onde o escoamento fluvial é intenso.
- 4-4) a forma do vale fluvial, observada na fotografia, permite afirmar que ele é totalmente assimétrico e não se encontra submetido a processos de erosão lateral, pois a existência de uma falha, no lado direito, impede a ação das águas pluviais.

Resposta: FVFFF

Justificativa:

- 0-0) Falso. A área apresenta uma floresta de galeria, claramente observada.
- 1-1) Verdadeiro. A vertente do lado esquerdo da paisagem encontra-se revestida de uma cobertura vegetal mais densa que impede a aceleração dos processos erosivos. É uma área em equilíbrio morfodinâmico.
- 2-2) Falso. Não há marcas na paisagem fotografada de tectonismo plástico, que provoca enrugamentos.
- 3-3) Falso. A litomassa, ou a rocha, influencia direta ou indiretamente a forma dos vales fluviais.
- 4-4) Falsa. A fotografia não mostra um vale assimétrico. Ele se encontra na parte direita observada submetido a processos erosivos em face da retirada da cobertura vegetal.

08. Examine, com atenção, a fotografia a seguir.



Sobre os elementos paisagísticos observados, é correto afirmar que:

- 0-0) a área fotografada, por não apresentar floresta de galeria, possui uma nítida tendência a que se verifiquem intensos processos de erosão areolar, repercutindo, assim, nos processos de assoreamento.

09. Tradicionalmente, ao longo da história, as cidades litorâneas brasileiras estiveram sujeitas a sucessivos aterros, implicando um redesenho dos contornos de seus limites continentais, com a conquista recorrente de águas ao mar e ao complexo estuarino. Por outro lado, os portos desempenharam um papel destacado em várias dessas cidades litorâneas.

Em relação às questões abordadas, analise as afirmações seguintes.

- 0-0) A cidade de Vitória, no Espírito Santo, desenvolveu-se numa área sem aterros, mas cresceu em função do Porto, que se volta basicamente para a exportação de soja e de xisto betuminoso, ao mercado externo.
- 1-1) Os aterros responderam ao longo do tempo a determinados interesses econômicos e políticos, em especial quando da inexistência do estabelecimento das políticas ambientais no Brasil.

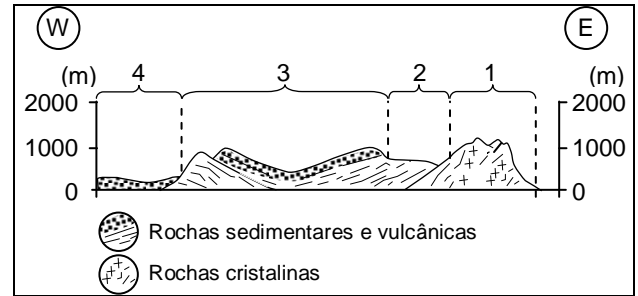
- 2-2) Algumas áreas portuárias e orlas de cidades localizadas na extensão da costa brasileira evidenciam marcas do processo acelerado de especulação imobiliária. Como se trata de áreas planas e baixas, os problemas ambientais decorrentes desses processos são minimizados.
- 3-3) Os sucessivos aterros verificados na cidade do Recife acarretaram mudanças substanciais na morfologia da cidade e destruíram grande parte da vegetação de estuário, representada pelos manguezais.
- 4-4) Os portos são elos das cadeias logísticas que integram fluxos de transporte de mercadorias e pessoas entre regiões diferentes, gerando influências que se estendem muito além de seus locais de instalação.

Resposta: FVFVV

Justificativa:

- 0-0) Falso. Vários aterros foram feitos na capital do Espírito Santo. O porto de Vitória se destaca pela exportação de ferro e não de soja e xisto betuminoso.
- 1-1) Verdadeiro. Os aterros verificados em cidades litorâneas, em geral, foram determinados por motivações econômicas e políticas. Durante muito tempo, a questão ambiental não era considerada na agenda social e nos interesse coletivos; daí muitos problemas advindos desses aterros.
- 2-2) Falso. Os processos de especulação imobiliária nas áreas litorâneas causam em geral sérios problemas ambientais e nem sempre as áreas litorâneas são planas e baixas. A salinização dos poços é um exemplo desses problemas.
- 3-3) Verdadeiro. Os sucessivos aterros que ocorreram no Recife acarretaram transformações na morfologia da cidade e também destruição da vegetação nativa de estuários, que são os manguezais.
- 4-4) Verdadeiro. Os portos são elos de uma cadeia logística que integra fluxos de transportes de mercadorias e de pessoas entre diversas regiões. Os portos geram áreas de influência muito além do sítio onde se localizam.

- 10.** Examine, com atenção, o corte geomorfológico de uma importante área do Brasil. Esse corte permite a observação da topografia, em suas grandes linhas, e da estrutura geológica subsuperficial. Analise o que se afirma sobre esse assunto.



- 0-0) Nessa região, em decorrência da localização sobre uma placa litosférica estável, não ocorreram fenômenos tectônicos que pudessem acarretar falhamentos.
- 1-1) O compartimento 1 é denominado de "Planaltos e Serras do Leste-Sudeste"; essa área possui terrenos muito antigos e relevo de forte energia.
- 2-2) O compartimento 2 se instalou numa área de contato entre terrenos cristalinos e terrenos sedimentares; trata-se de uma Depressão Periférica.
- 3-3) Nessa região, sobretudo no compartimento de relevo 3, inexistente o fenômeno conhecido como erosão diferencial; ou seja, as rochas são semelhantes, e a erosão não é por elas influenciada.
- 4-4) O compartimento 4 é uma das maiores planícies do país; trata-se da Planície do Pantanal mato-grossense, de natureza eminentemente fluvial e com grande potencialidade para o turismo geocientífico e ecológico.

Resposta: FVVFV

Justificativa:

- 0-0) Falso. Essa região apresenta notáveis falhas, na parte oriental. A serra do Mar é um exemplo.
- 1-1) Verdadeiro. O compartimento 1 corresponde aos Planaltos e Serras do Leste-Sudeste. É um compartimento desenvolvido em terrenos antigos e cristalinos. O relevo é elevado, com escarpas íngremes.
- 2-2) Verdadeiro. O compartimento 2 é uma depressão periférica, algo frequente no contato entre bacias sedimentares e terrenos cristalinos antigos.
- 3-3) Falso. Como se trata de uma bacia sedimentar com terrenos vulcânicos e sedimentares intercalados, a erosão diferencial é intensa.
- 4-4) Verdadeiro. O compartimento 4 é a Planície do Pantanal mato-grossense, uma vasta planície fluvial com grande potencialidade turística.

- 11.** O texto a seguir aborda algumas questões relativas à economia do Estado de Pernambuco.

“A economia de Pernambuco é muito dinâmica e complexa, com base industrial das mais diversificadas da região, uma moderna agricultura irrigada e uma modernização do setor terciário em decorrência da formação de importantes cadeias produtivas, além de oferecer uma das melhores infraestruturas da Região Nordeste”.

(SAMPAIO, F. A. C. A economia e o espaço geográfico pernambucano. In: ANDRADE, M. C. de. (org.) *Geografia de Pernambuco: ambiente e sociedade*. João Pessoa: Editora Grafset, 2009. Adaptado).

Sobre o tema referido no texto acima, analise as afirmações a seguir.

- 0-0) Nos últimos anos, o declínio da moderna agricultura irrigada, no Sertão do São Francisco pernambucano, contribuiu para a estagnação de atividades agrícolas e industriais, perdendo destaque no cenário econômico estadual.
- 1-1) O Polo Gesseiro e de Cimento de Pernambuco não abrange apenas a exploração mineral da gipsita, mas também o processo de industrialização de gesso e cimento, bem como a fabricação de equipamentos e produção de insumos necessários à operação do segmento.
- 2-2) A agropecuária pernambucana apresenta como principais atividades produtivas as lavouras de cana de açúcar e de uva, a bovinocultura, a produção leiteira, os cultivos de banana, mandioca e feijão, a avicultura, a cultura da manga e a pesca.
- 3-3) Recentemente, o anúncio da instalação de indústria automobilística, farmacêutica e química na Zona da Mata Norte surge como proposta de dinamizar a respectiva região, que tradicionalmente tem suas principais atividades econômicas ligadas ao setor agropecuário.
- 4-4) No contexto da Região Metropolitana do Recife, tem havido o fortalecimento da ciência e da tecnologia voltadas para o suporte a segmentos de serviços especializados no cenário estadual. Esta política tem sido suficiente para a promoção do desenvolvimento socioespacial e eliminação das desigualdades econômicas.

Resposta: FVVVF

Justificativa:

- 0-0) Falso: A região tem apresentado expressivo desenvolvimento agropecuário, em especial, nos municípios de Petrolina, Santa Maria da Boa Vista e Lagoa Grande. Somente Petrolina detém 13,8% da agropecuária pernambucana, sendo favorecida pela agricultura irrigada com ênfase na fruticultura.
- 1-1) Verdadeiro. A produção de gesso em Pernambuco atinge a marca de 2,6 milhões de toneladas/ano, o que representa aproximadamente 95% da produção nacional.
- 2-2) Verdadeiro. Segundo dados da Agência Condepe-Fidem, eM 2007, a agropecuária pernambucana gerou R\$ 2,543 bilhões de Valor Adicionado Bruto (VAB), distribuídos entre as lavouras temporárias e permanentes e a pecuária.
- 3-3) Verdadeiro. A instalação do Polo Farmacológico e a fábrica italiana automobilística da FIAT vêm compor um conjunto de empreendimentos recentes em fase de instalação na Mata Norte Pernambucana e são vistas como investimentos estruturantes para o Estado.
- 4-4) Falso: os desafios metropolitanos são de solucionar problemas sociais e de infraestrutura, comuns às metrópoles brasileiras, como pobreza e desigualdade social, concentração populacional em assentamentos populares e em áreas vulneráveis, degradação dos recursos naturais e do ambiente construído.

- 12.** Ocupando uma área que excede 1,5 milhão de km², o Nordeste brasileiro oferece inúmeros contrastes naturais quanto às condições climáticas, geomorfológicas, geológicas, fitogeográficas e também socioeconômicas. Constitui, ainda, uma região que periodicamente é afetada por prolongados episódios de seca, com graves repercussões ambientais e econômicas.

Em relação a essas questões, considere as afirmações a seguir.

- 0-0) O fenômeno das secas que atingem a Região não interessa apenas às áreas em que incidem. As suas perturbações econômicas e sociais repercutem em outras regiões do país.
- 1-1) A nítida má distribuição de renda e a baixa produtividade na área de clima BSh explicam, também, a fragilidade do suporte em que se assenta o sistema econômico da região.
- 2-2) Acontece, às vezes, no semiárido regional, uma interrupção das chuvas em plena estação chuvosa. Esse fato ocorre quando a região é submetida às influências da aridez decorrente do avanço de frentes frias.

- 3-3) Em matéria de hidrologia, o quadro geológico da Região é muito complexo no seu detalhe, pois há uma distribuição irregular de terrenos cristalinos antigos, pouco permeáveis, e terrenos sedimentares, onde as águas se infiltram mais facilmente. Esse fato repercute bastante no abastecimento de água.
- 4-4) Na parte oriental da Região, existia, quando os colonizadores chegaram, uma cobertura de florestas latifoliadas subperenifólias e subcaducifólias, as quais, depois, foram extensivamente arrasadas, sobretudo, para as atividades agrícolas.

Resposta: VVFFVV

Justificativa:

- 0-0) Verdadeiro. A seca tem repercussões econômicas e sociais que transcendem o nordeste brasileiro.
- 1-1) Verdadeiro. Na área de clima semiárido (BSh), a má distribuição de renda e a baixa produtividade explicam a fragilidade do suporte em que o sistema econômico regional está assentado.
- 2-2) Falso. Essa interrupção não é provocada pela presença de frentes frias (Frente Polar Atlântica). As frentes frias podem provocar chuvas e não seca.
- 3-3) Verdadeiro. O quadro geológico regional é complexo. Os terrenos cristalinos ocupam uma grande área da região e são impermeáveis ou pouco permeáveis, favorecendo o escoamento superficial. Os terrenos sedimentares (bacias sedimentares) acumulam mais água de sub-superfície. O abastecimento d'água e também as atividades agrícolas serão influenciadas por esse fato.
- 4-4) Verdadeiro. Na parte leste da Região, dominava a Mata Atlântica, que é formada por florestas latifoliadas, subperenifólias e subcaducifólias. O processo de devastação desse bioma é impressionante.

- 13.** A imagem a seguir percorreu o mundo. Trata-se de um deslizamento ocorrido na Região Sudeste do Brasil, com um saldo trágico de mortos. Observe-a.



Quais são as causas de escorregamentos catastróficos como esse?

- 0-0) as mudanças na geometria da encosta.
 1-1) as oscilações da maré no verão.
 2-2) os fortes episódios pluviométricos.
 3-3) os planos de fraturamento das rochas.
 4-4) as alterações antrópicas da cobertura vegetal.

Resposta: VFVVVV

Justificativa:

- 0-0) Verdadeiro. As mudanças na geometria da encosta, por ação antrópica, sobretudo, são potencialmente perigosas para a instalação de escorregamentos.
- 1-1) Falso. As oscilações diurnas da maré não podem ser responsáveis por movimentos de massa, como os que ocorrem no Sudeste do país. São insignificantes.
- 2-2) Verdadeiro. As fortes chuvas e o tempo prolongado em que são desencadeadas são uma das principais causas dos escorregamentos.
- 3-3) Verdadeiro. Os planos de fraturas, sobretudo se dispostos segundo o mergulho da encosta, são um fator de risco para escorregamentos. Esse fato é muito comum no Sudeste do país.
- 4-4) Verdadeiro. Em áreas de encostas íngremes, a retirada da vegetação pode, em curto prazo, desencadear, indiretamente, escorregamentos.

- 14.** “O Nordeste brasileiro está situado na região intertropical, em latitudes inferiores a 20°S, possuindo assim condições climáticas típicas de regiões tropicais e equatoriais”.

(Manuel Correia de Andrade).

Essa afirmação do conhecido geógrafo pernambucano nos permite concluir que:

- 0-0) o clima semiárido, dominante em grande parte do sertão nordestino, reflete-se na paisagem interiorana, sobretudo sobre as caatingas perenifólias arbustivas.
- 1-1) no sul da Bahia, as chuvas são bem distribuídas durante o ano, e os valores médios anuais são elevados; nessa parte do Nordeste, as condições climáticas assemelham-se às da região norte do país.
- 2-2) a faixa norte da Região Nordeste tem um regime de chuvas de inverno, pois nessa estação a massa de ar Equatorial Continental (EC) sofre a sua dilatação máxima, determinando pesados aguaceiros convectivos.
- 3-3) nos Estados do Maranhão e do Piauí, predomina um clima que, segundo a classificação climática de Köppen, é considerado do tipo Aw'; o regime de chuvas dessa área é determinado pela Zona de Convergência Intertropical.

- 4-4) a Zona da Mata nordestina, sobretudo aquela entre Sergipe e Paraíba, não tem estação seca; os elevados índices pluviométricos anuais (800mm/ano) contribuíram bastante para a instalação da cultura canavieira, responsável pelo início do povoamento regional.

Resposta: FVVFV

Justificativa:

- 0-0) Falso. As caatingas arbustivas não são perenifólias, mas caducifólias.
- 1-1) Verdadeiro. As condições climáticas do sul da Bahia assemelham-se às da Região Amazônica; ou seja, apresentam elevados índices pluviométricos e uma estação seca muito curta.
- 2-2) Falso. A faixa norte da Região Nordeste não possui um clima com regime de chuvas de inverno. E mais, nessa estação, a massa EC situa-se praticamente na sua região de origem.
- 3-3) Verdadeiro. No Maranhão e no Piauí, o clima dominante é o Aw', e o regime de chuvas é determinado pela Zona de Convergência Intertropical.
- 4-4) Falso. O índice pluviométrico de 800mm/ano é característico de ambientes secos (semiáridos) e não da Zona da Mata, que é bastante úmida.

- 15.** "Os recursos energéticos constituem um importante subsídio à expansão do capital, integrando o capital constante circulante. Nesse sentido, constituem ingredientes centrais da geoeconomia e da geopolítica do capitalismo contemporâneo. O petróleo representa papel proeminente dentro dessa matriz energética mundial, estando sempre em questão a ampliação do consumo e a capacidade de suporte das reservas petrolíferas existentes. A localização das suas principais reservas e estruturas de escoamento em áreas de instabilidade política, bem como o fator concorrencial desafiam pesquisas e estudos acerca do descobrimento e ou desenvolvimento de outras fontes alternativas de energia".

(LINS, Hoyêdo N. *Geoeconomia e geopolítica dos recursos energéticos na primeira década do século XXI*)

Sobre as questões tratadas no texto, é correto afirmar que:

- 0-0) as principais reservas de petróleo se encontram localizadas no Oriente Médio, em especial no Golfo Pérsico. Esse fato vincula a Guerra do Golfo em 1990 com a energia, a geoeconomia, a geopolítica e a guerra no cenário mundial.
- 1-1) a atualidade registra mudanças na espacialidade da acumulação de riqueza global, especialmente com o desempenho econômico da Índia e da China; isso repercute no aumento e na intensificação de consumo de recursos energéticos.

- 2-2) o petróleo brasileiro da camada "pré-sal", fonte de intensas pesquisas geológicas, foi originado de materiais orgânicos depositados no sub-solo oceânico, em terrenos magmáticos, ricos em hidrocarbonetos. Essa reserva de petróleo vai tornar o país autossuficiente em petróleo e gás natural.

- 3-3) a justificativa para o predomínio da matriz energética contemporânea remete ao fato de que ela não exige uma ampla e complexa infraestrutura, tampouco articulações de interesses diversos.

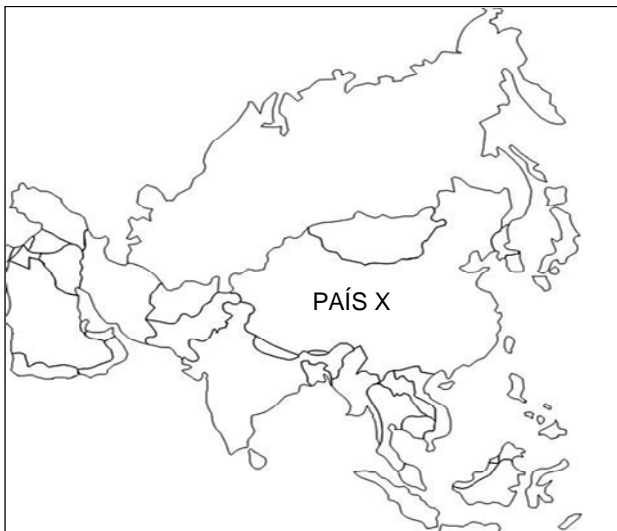
- 4-4) a Rússia exerce historicamente grande controle sobre as rotas de exportação dos recursos energéticos produzidos na Eurásia (Região do Cáucaso e Ásia Central), uma vez que partes do seu território funcionam como corredores em relação a ex-repúblicas soviéticas, tradicionais espaços de influência russa.

Resposta: VVFFV

Justificativa:

- 0-0) Verdadeiro. Na região mencionada estão situadas as principais reservas de petróleo do Oriente Médio. Considerando que o petróleo é a matriz energética predominante, esse fato constitui-se fonte de conflitos econômicos, geopolíticos, bélicos etc.
- 1-1) Verdadeiro. Na atualidade, observam-se expressivas mudanças na acumulação de riqueza global. A China e a Índia são exemplos desse fato. Essas mudanças vêm repercutindo no aumento e na intensificação do consumo de recursos energéticos.
- 2-2) Falso. A camada pré-sal não se encontra em camadas de rochas magmáticas e sim nas sedimentares. A exploração dessa camada não tornará o país autossuficiente em gás natural.
- 3-3) Falso. A circulação desses recursos energéticos, como petróleo e gás, exige infraestruturas complexas e de grande porte (portos, dutos, redes viárias etc). Essa circulação atravessa países e territórios diversos necessitando, assim, de várias estratégias e articulações.
- 4-4) Verdadeiro. A Rússia exerceu e ainda exerce um importante papel na drenagem dos recursos energéticos, funcionando como áreas de distribuição.

- 16.** Observe o mapa a seguir.



Sobre o país indicado por X, é correto afirmar que:

- 0-0) foi o responsável direto pela queda do Muro de Berlim, pois, ao adotar o modelo econômico de “economia de mercado”, inviabilizou a continuação do socialismo real no leste europeu e no continente asiático.
- 1-1) possui atualmente uma das economias que apresenta o maior crescimento do mundo, superando, inclusive, a taxa de crescimento econômico do Brasil.
- 2-2) adota, atualmente, uma política cujos princípios encaixam-se plenamente no paradigma econômico defendido pelos neoliberais, qual seja o de que “o Estado deve ser máximo e controlar o mercado”.
- 3-3) o governo do país adota um rígido controle dos salários e das regras trabalhistas. Essa medida permite que as empresas tenham, em geral, um reduzido custo com mão de obra, tornando os produtos baratos aos consumidores de outras partes do mundo.
- 4-4) a organização política do país permite, com ampla liberdade, a atividade político-partidária; daí a instalação do pluripartidarismo e de mecanismos amplos e institucionais de grupos de defesa de Direitos Humanos.

Resposta: FVVFV

Justificativa:

- 0-0) Falso. O país X é a China. Esse país não foi responsável pela queda do Muro de Berlim, nem procurou inviabilizar o Socialismo Real noutras partes do mundo.
- 1-1) Verdadeiro. A China é uma das economias que mais cresce no mundo atual. A média de crescimento, nos últimos anos, chegou a quase 10% por ano, superando, assim, a do Brasil.
- 2-2) Falso. A China não adota o modelo neoliberal. Os neoliberais não defendem que o Estado tem que ser máximo. Ao contrário.
- 3-3) Verdadeiro. Há naquele país um controle rígido sobre os salários dos trabalhadores e das regras trabalhistas. Em face disso, o custo com mão de obra cai consideravelmente, permitindo assim que os produtos das empresas sejam vendidos por um preço baixo.
- 4-4) Falso. O país adota o modelo do Partido Único. Há sérias restrições à liberdade e à existência de grupos de defesas de Direitos Humanos, nem sempre respeitados.