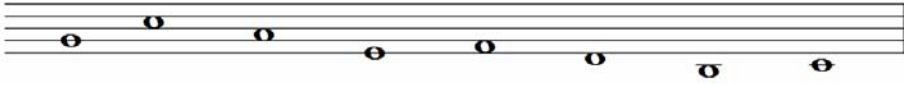


Teoria Musical

01. Identifique as notas abaixo, lendo-as primeiro em clave de sol na 2ª linha e, em seguida, em clave de dó na 3ª linha.



- 0-0) sol, dó, lá, mi, fá, ré, si, dó // dó, fá, ré, lá, si, sol, mi, fá
1-1) sol, dó, lá, mi, fá, ré, si, dó // lá, ré, si, fá, sol, mi, dó, ré
2-2) sol, dó, fá, mi, fá, ré, lá, dó // si, mi, dó, sol, lá, fá, ré, mi
3-3) si, mi, dó, sol, lá, fá, ré, mi // si, mi, dó, sol, lá, fá, ré, mi
4-4) si, mi, dó, sol, lá, fá, ré, mi // lá, ré, si, fá, sol, mi, dó, ré

Resposta: FVFFF

A clave de sol, na segunda linha, dá seu nome à nota colocada na mesma linha, ou seja, a nota sol. As notas acima, na clave de sol, são então denominadas sol, dó, lá, mi, fá, ré, si, dó. A clave de dó, na terceira linha, dá seu nome à nota colocada na mesma linha, ou seja, a nota dó. As notas acima, na clave de dó, são então denominadas lá, ré, si, fá, sol, mi, dó, ré. Assim, a questão correta é a 1-1.

- Observe o *Allegro* abaixo, do compositor George Philipp Telemann, e responda as quatro questões seguintes.

A musical score for an Allegro by George Philipp Telemann. It consists of two systems of two staves each. The first system is in 12/8 time and features a melody with eighth notes and sixteenth notes, followed by a trill. The second system continues the melody with similar rhythmic patterns and trills.

02. O *Allegro* se inicia com:

- 0-0) valores negativos.
1-1) valores indefinidos.
2-2) valores positivos.
3-3) figuras.
4-4) pausas.

Resposta: VFFFV

Define-se VALOR como o sinal que indica a duração do som e do silêncio. Existem valores positivos que correspondem às figuras (semibreve, mínima, entre outras) e valores negativos que correspondem às pausas (pausa de semibreve, pausa de semínima, entre outras). Assim, estão corretas as questões 0-0 e 4-4.

03. Podemos afirmar que os três primeiros intervalos formados entre as duas vozes são:

- 0-0) 5ª justa, 6ª maior e 3ª maior.
- 1-1) 5ª justa, 6ª menor e 3ª menor.
- 2-2) 5ª justa, 6ª menor e 3ª maior.
- 3-3) 5ª diminuta, 6ª menor e 3ª maior.
- 4-4) 5ª aumentada, 6ª menor e 3ª maior.

Resposta: FFVFF

O intervalo de 5ª justa contém 3 tons e 1 semitom. O intervalo de 6ª menor contém 3 tons e 2 semitons. O intervalo de 3ª maior contém 2 tons. Assim, a única questão correta é a 2-2.

04. Quanto à tonalidade do *Allegro*, pode-se dizer que:

- 0-0) não é modulante.
- 0-0) está em dó maior e modula para fá maior.
- 1-1) está em si bemol maior e modula para seu relativo menor.
- 2-2) está em fá maior e modula para dó maior.
- 3-3) está em fá maior e modula para dó menor.

Resposta: FFFVF

O trecho do *Allegro* apresentado está na tonalidade de fá maior (cujas armadura contém si bemol) e modula para a tonalidade de dó maior. Portanto, a única questão correta é 3-3.

05. A respeito do *Allegro* em questão, pode-se afirmar que:

- 0-0) o compasso é composto.
- 1-1) o compasso é simples.
- 2-2) a unidade de tempo é uma figura pontuada.
- 3-3) a unidade de tempo é uma figura simples.
- 4-4) o compasso é misto.

Resposta: VFVFF

Compassos compostos são indicados por uma fração resultante da multiplicação de um compasso simples (por 3/2). Nesse caso, o compasso 12/8 seria a multiplicação de 4/4 X 3/2. A unidade de tempo desse compasso é a semínima pontuada. De acordo com a explicação dada, estão corretas as questões 0-0 e 2-2.

06. Há apenas intervalos dissonantes em:

0-0) 

1-1) 

2-2) 

3-3) 

4-4) 

Resposta: FFFFV

Os intervalos podem ser consonantes ou dissonantes. Os dissonantes são os intervalos de 2ª, de 7ª e todos os intervalos aumentados e diminutos. Assim, a única alternativa correta é a 4-4..

07. Identifique a tonalidade do trecho musical abaixo (do compositor R. Schumann) e observe onde há, apenas, tons vizinhos dessa tonalidade:

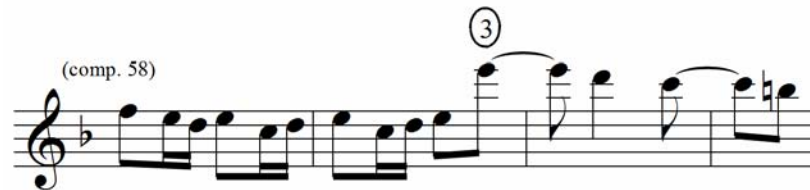
Variation 4

- 3-3) mi menor
- 4-4) sol# menor

Resposta: VFFFF

O referido trecho musical encontra-se na tonalidade de mi maior. Ao transpormos o mesmo uma terça menor acima teremos como nova tonalidade o tom de sol maior. Portanto, a única alternativa correta é 0-0.

09. Nos trechos musicais abaixo (retirados do *Allegro Assai* - Concerto de Brandemburgo nº 2 de J. S. Bach), temos exemplos de:



- 0-0) 1- contratempo, 2- quiáltera irregular e 3 - quiáltera regular
- 1-1) 1- ornamento, 2 - síncope regular e 3 - síncope irregular
- 2-2) 1 - ornamento, 2 - síncope irregular e 3 - síncope regular
- 3-3) 1 - anacrusa, 2 - síncope irregular e 3 - quiáltera aumentativa
- 4-4) 1 - ornamento, 2 - síncope regular e 3 - anacrusa

Resposta: FFVFF

Síncope é a execução de uma nota em tempo fraco ou parte fraca do tempo, prolongada ao tempo forte ou parte forte do tempo seguinte. A síncope é regular quando as notas que a formam têm a mesma duração, e irregular, quando as notas que a formam não têm a mesma duração. Ornamentos são notas ou grupos de notas acrescentados numa melodia e servem para adornar as notas reais da melodia. Uma das indicações do trinado é o sinal **tr**. Assim, a única alternativa correta é a 2-2.

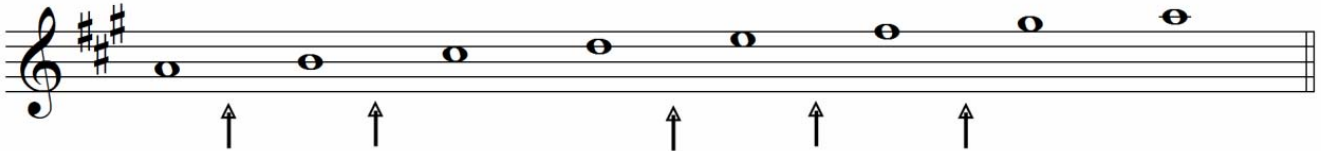
10. As escalas maiores apresentam:

- 0-0) semitom entre o 2º e o 3º graus.
- 1-1) semitom entre o 3º e o 4º graus.
- 2-2) intervalo de 1 tom entre o 3º e 4º graus.
- 3-3) intervalo de 1 tom entre o 1º. e o 2º tetracordes.
- 4-4) intervalo de 1 tom entre todos os seus graus.

Resposta: FVFVF

A escala maior apresenta semitom entre o 3º e o 4º graus e entre o 7º e o 8º graus, e intervalo de 1 tom entre os outros graus. Ela é composta de dois tetracordes consecutivos, separados entre si por um intervalo de 1 tom. De acordo com a explicação dada, estão corretas as questões 1-1 e 3-3.

11. Quais as cinco notas que devem ser intercaladas para formar a escala cromática maior com 3 sustenidos?

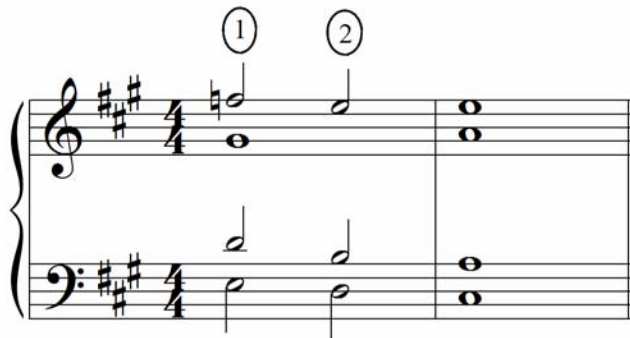


- 0-0) lá#, si#, ré#, mi#, sol
- 1-1) lá#, si#, dó#, ré#, mi#
- 2-2) si♭, si#, ré#, mi#, sol
- 3-3) si♭, si#, ré#, mi#, fá#
- 4-4) lá#, si#, mi♭, fá#, sol

Resposta: VFFFF

Na subida da escala cromática maior, são usadas alterações ascendentes com exceção do 6º grau, pois, nesse caso, é o 7º grau que é abaixado. Assim, a única alternativa correta é a 0-0.

12. No trecho musical abaixo, os acordes 1 e 2 são, respectivamente, exemplos de:



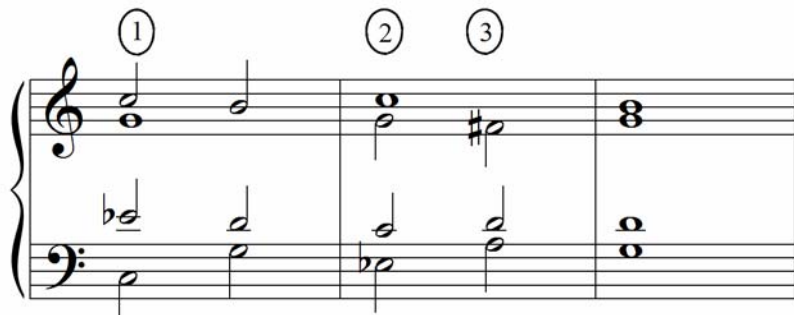
- 0-0) acorde de nona da dominante e acorde de sétima diminuta.
- 1-1) acorde de nona da dominante e acorde perfeito maior.
- 2-2) acorde de sétima da dominante e acorde de nona da dominante.
- 3-3) acorde de nona da dominante e acorde de sétima da dominante.

4-4) acorde de sétima da dominante e acorde perfeito maior.

Resposta: FFFVF

O acorde de nona da dominante é composto por 5 sons e consiste num acorde de sétima ao qual se acrescenta a 9ª de sua fundamental. Esse acorde pode ser maior quando feito sobre a dominante dos tons maiores e menor quando feito sobre a dominante dos tons menores. O acorde de sétima da dominante é encontrado no 5º grau (dominante) dos tons maiores e menores. Assim, a única alternativa correta é a 3-3.

13. Observe o encadeamento abaixo e classifique os acordes 1, 2 e 3 quanto ao estado em que se encontram.

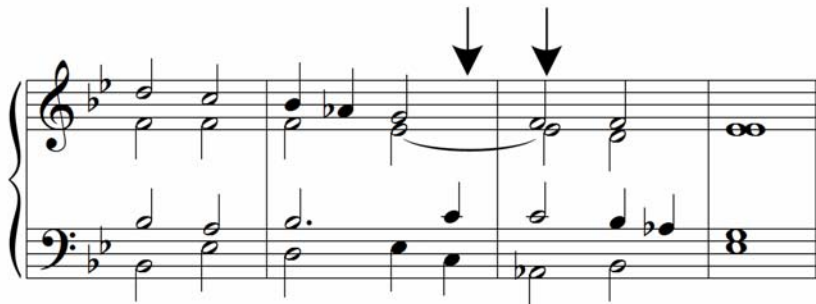


- 0-0) fundamental, 2ª inversão e 1ª inversão.
- 1-1) fundamental, fundamental e 3ª inversão.
- 2-2) 1ª inversão, 3ª inversão e fundamental.
- 3-3) 1ª inversão, 3ª inversão e 1ª inversão.
- 4-4) fundamental, 1ª inversão e 2ª inversão.

Resposta: FFFFV

Quando a nota mais grave - o baixo - é a fundamental, o acorde está no estado fundamental. Quando a terça é a nota mais grave, o acorde está na primeira inversão. Quando a quinta é a nota mais grave, o acorde está na segunda inversão. De acordo com a explicação dada, a única alternativa correta é a 4-4.

14. Considerando que o trecho musical abaixo é modulante, na nova tonalidade, os acordes indicados pelas setas encontram-se sobre que graus?



- 0-0) VI e V
- 1-1) VI e II
- 2-2) II e V
- 3-3) II e VI
- 4-4) II e IV

Resposta: FVFFF.

O trecho musical acima está no tom de si b maior e modula para o tom de mi b maior. O primeiro acorde indicado (dó- mib- sol) é o acorde do sexto grau do tom de mib maior. O segundo acorde indicado (fá-láb-dó-mib) é o acorde do segundo grau do tom de mib maior. Portanto, a única alternativa correta é 1-1.

15. No encadeamento da questão anterior, temos, no 1º compasso, o seguinte acorde:



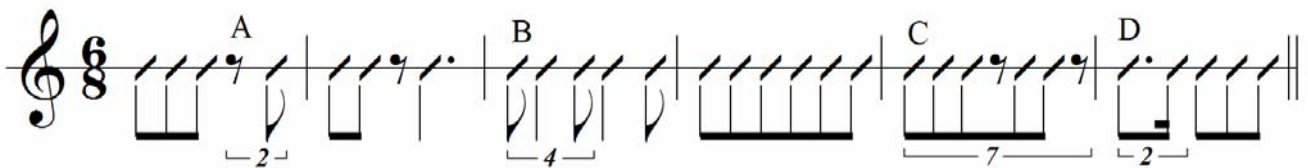
Podemos identificar como características desse acorde:

- 0-0) acorde de 7ª da dominante.
- 1-1) acorde de 7ª diminuta.
- 2-2) acorde na 2ª inversão.
- 3-3) acorde na 3ª inversão.
- 4-4) acorde formado pela superposição de 3 intervalos de 3ª menor.

Resposta: VFFVF

O acorde formado pelas notas (fá-lá-dó-mib) na tonalidade de si bemol Maior é classificado como acorde de 7ª da dominante. Esse acorde é composto pela superposição de um intervalo de 3ª maior (fá-lá) e dois intervalos de 3ª menor (lá-dó) e (dó-mib), o que caracteriza o estado de 3ª inversão do mesmo. De acordo com a explicação dada, estão corretas as alternativas 0-0 e 3-3.

16. Observe o exemplo abaixo e classifique as quiálteras.



- 0-0) A-diminutiva e irregular; B-aumentativa e sincopada; C- aumentativa e regular; D-diminutiva e regular.
- 1-1) A-diminutiva e regular; B-aumentativa e sincopada; C- aumentativa e regular; D-diminutiva e irregular.
- 2-2) A-aumentativa e regular; B-aumentativa e sincopada; C- aumentativa e regular; D-diminutiva e irregular.
- 3-3) A-aumentativa e irregular; B-aumentativa e sincopada; C- aumentativa e regular; D-diminutiva e regular.
- 4-4) A-diminutiva e regular; B- aumentativa e sincopada; C- aumentativa e irregular; diminutiva e irregular.

Resposta: FVFFF.

Quiáleras são os grupos de notas empregadas com maior ou menor valor do que realmente representam. Elas podem ser aumentativas - quando aumentam o número de notas, diminutivas quando diminuem o número de notas; regulares - quando é formada por valores iguais, irregulares quando é formada por valores desiguais, e sincopada quando formada por síncopas. Assim, a única alternativa correta é a 1-1.